



T.C.

KÜLTÜR VE TURİZM BAKANLIĞI
İZMİR II NUMARALI KÜLTÜR VARLIKLARINI
KORUMA BÖLGE KURULU
KARAR

TOPLANTI TARİHİ VE NO : 28.11.2014-187

45.01/352

KARAR TARİHİ VE NO : 28.11.2014-4573

Toplantı Yeri
İZMİR

Manisa ili Akhisar ilçesi Akselendi Mahallesi mülki hudutlarında bulunan alanın Arkeolojik sit potansiyeli taşıdığına ilişkin Kültür Varlıkları ve Müzeler Genel Müdürlüğünün 12.12.2007 tarihli ve 208636 sayılı yazısı ve ekleri; 06.11.2008 tarihli ve 201503 sayılı yazısı ve ekleri ve 24.11.2008 tarihli ve 212148 sayılı yazısı ve ekleri İzmir II Numaralı Kültür Varlıklarını Koruma Bölge Kurulu Müdürlüğünün 29.04.2014 tarihli ve 1893 sayılı yazısı ve eki kurum görüşü haritası; 2863 sayılı Kanunun 7. Maddesi gereği iletilen kurum görüşleri; Kurul Müdürlüğü uzmanlarınca hazırlanan 26.11.2014 tarihli ve 1266 sayı ile kayıtlı rapor okundu, ekleri incelendi, yapılan görüşmeler sonunda;

Manisa ili Akhisar ilçesi Akselendi Mahallesi mülki Hudutlarında bulunan alanın kararımız eki 1/2500 ölçekli kadastral pafta üzerinde işaretlendiği şekli ve "Akselendi Höyüğü" adı ile I (birinci) Derece Arkeolojik Sit ve III (üçüncü) Derece Arkeolojik sit olarak tescil edilmesine, ekli tescil fişinin uygun olduğuna karar verildi.



MANİSA İLİ, AKHISAR İLÇESİ, AKSELENDİ MAHALLESİ
AKSELENDİ HÖYÜĞÜ (ÖLÇEK: 1/2500)

: I.(BİRİNCİ) DERECE ARKEOLOJİK SİT SINIRI
: 3.(ÜÇÜNCÜ) DERECE ARKEOLOJİK SİT SINIRI

1864

1830

1835

1461

1466

1487

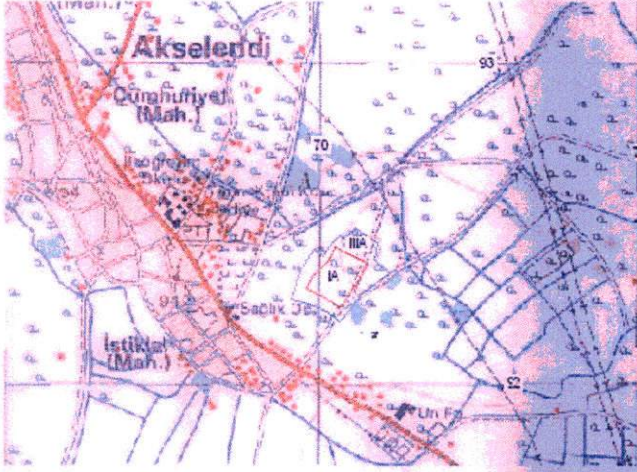
1488

AKSELENDİ KÖY YOLU

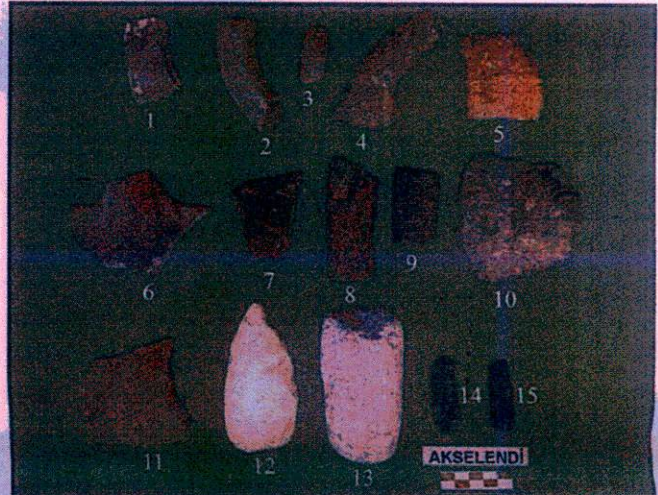
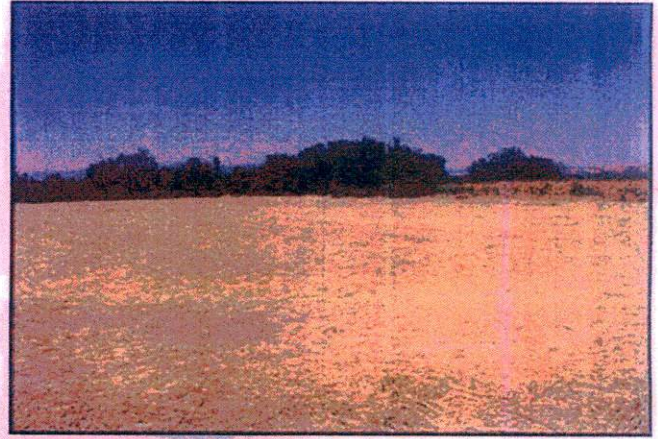
Mezatlık

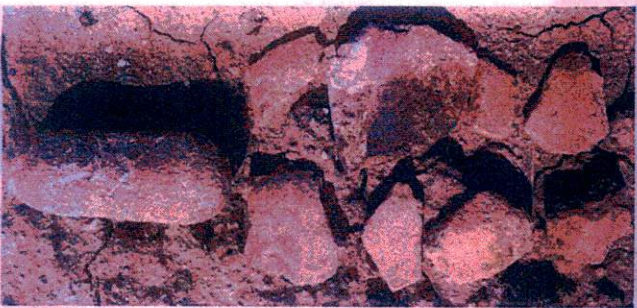
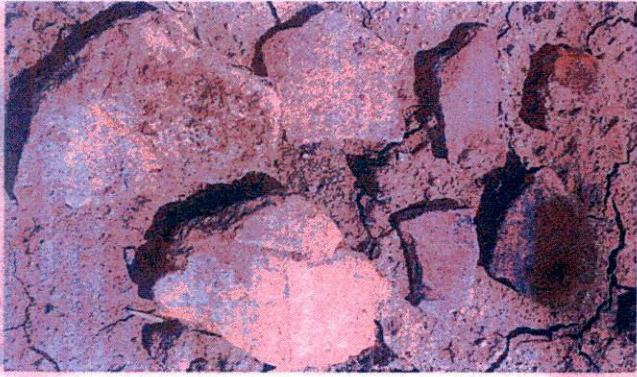
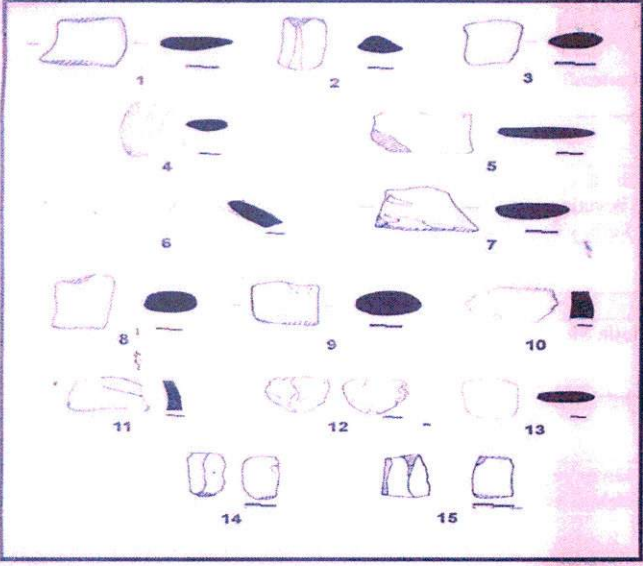
AVRUPA KONSEYİ	KÜLTÜREL VARLIKLARI KORUMA ENVANTERİ	K.V.K.E.	S İ T	ENVANTER NO	4 5 . 0 1 / 3 5 2
T Ü R K İ Y E	KÜLTÜR VARLIKLARI VE MÜZELER GENEL MÜDÜRLÜĞÜ			HARİTA NO	
İLİ : Manisa	İLÇESİ : Akhisar	MAHALLE - KÖY VEYA MEVKİİ: Akseleudi Mahallesi		KADASTRO PAFTA :	ADA PARSEL
ADI : Akseleudi Höyüğü					
GENEL TANIM : Akseleudi'nin yaklaşık 1 km. güneydoğusundadır. İlk defa 2007 yılı yüzey araştırmaları sonucunda Engin AKDENİZ tarafından bulunmuştur. Höyük de yoğun tarımsal faaliyetler sebebiyle yok olma noktasına gelmiştir. Tam boyutlarını saptamak mümkün değildir. Yaklaşık 200x350 m. boyutlarında olduğu söylenebilir. Zeytin ağacı dikmek için tepede teraslama yapılmış, bu sebeple kesin yükseltiyi ölçmek mümkün olmamıştır					
ŞİMDİKİ Durum Tarımsal faaliyetler					
TEHLİKELER :					
ŞİMDİKİ DURUM Tarla					
SİT I (birinci) Derece Arkeolojik sit ve III (üçüncü) Derece Arkeolojik Sit					
POTANSİYELİ :					
KORUMA DERESESİ					
HAZIRLAYANLAR 28/11/2014 Tolga KOPARAL Arkeolog Mehmet Selman Arı Kültür Turizm Uzmanı Şehir Plancısı					
KONTROL EDEN Aytaç YALÇINKAYA Müdür V.					
KORUMA KURULU KARARLARI					
ŞİMDİKİ KORUMA Yok.					
ÖNERİLEN KORUMA : ilgili yerel yönetim ve güvenlik birimince alanın sık sık kontrolünün yapılması ve yerel halkın konuya ilişkin bilgilendirilmesi korumaya ilişkin ivedilikle alınması gereken önlemlerdir.					
YAYIN DİZİSİ Engin AKDENİZ "2007 yılında Manisa ili ve ilçelerinde yürütülen Prehistorik - Protohistorik Yüzey Araştırmaları " 26. Kazı Sonuçları Toplantısı 2.cilt Ankara 2009 sf. 255-266					
GÖZLEMLER : İlk Tunç Çağı buluntusu içermektedir. Yerel halk tarafından bu bölgede yoğun olarak idol bulunduğu ve toplandığı dile getirilmiş olmakla birlikte yapılan yüzey araştırması neticesinde herhangi bir idol buluntusuna rastlanmamıştır. Alanda ele geçen Kulp ve Gövde parçaları İlk tunç çağı I-II-ve III evrelerine tarihlenmektedir.					
REVİZYON					
KORUMA KURULU ONAYI					

HARİTALAR



FOTOĞRAFLAR





T.C.
KÜLTÜR VE TURİZM BAKANLIĞI
İzmir İl Nolu Kültür Varlıkları
Koruma Bölge Kurulu
Müdürüğü

İZMİR II NUMARALI
KÜLTÜR VARLIKLARINI
KORUMA BÖLGE KURULUNUN
23.11.2014 GÜNÜ VE... 4573
SAYILI KARAR EKİDİR

ASLİ MİBİDİR
AYRILMASI ÇOK KAYNA
MAYI 1971 V.

Tolga KOPARAL
Arkeolog