



T.C.

KÜLTÜR VE TURİZM BAKANLIĞI
İZMİR II NUMARALI KÜLTÜR VARLIKLARINI
KORUMA BÖLGE KURULU
KARAR

TOPLANTI TARİHİ VE NO : 28.11.2014-187

45.01/361

KARAR TARİHİ VE NO : 28.11.2014-4581

Toplantı Yeri
İZMİR

Manisa ili Akhisar ilçesi Akselendi Mahallesi Mülki Hudutlarında bulunan alanın Arkeolojik sit potansiyeli taşıdığına ilişkin Kültür Varlıkları ve Müzeler Genel Müdürlüğünün 12.12.2007 tarihli ve 208636 sayılı yazısı ve ekleri; 06.11.2008 tarihli ve 201503 sayılı yazısı ve ekleri ve 24.11.2008 tarihli ve 212148 sayılı yazısı ve ekleri İzmir II Numaralı Kültür Varlıklarını Koruma Bölge Kurulu Müdürlüğünün 05.05.2014 tarihli ve 1981 sayılı yazısı ve eki kurum görüşü haritası; 2863 sayılı Kanunun 7. Maddesi gereği iletilen kurum görüşleri; Kurul Müdürlüğü uzmanlarınca hazırlanan 26.11.2014 tarihli ve 1263 sayılı ile kayıtlı rapor okundu, ekleri incelendi, yapılan görüşmeler sonunda;

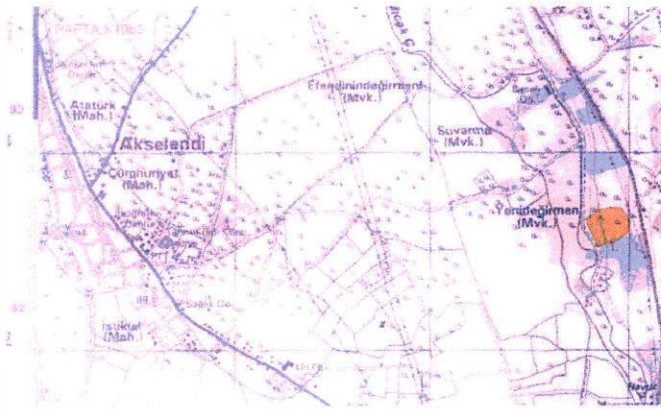
Manisa ili Akhisar ilçesi Akselendi Mahallesi Mülki Hudutlarında bulunan alanın tahribat nedeni ile höyük yapısının merkezi konumu ile ilgili net bir lokalizasyon tespiti yapılamaması Ancak alanda ileride yapılacak kazılar neticesinde yerleşim katmanlarına ve höyük yapısına ilişkin net bir lokalizasyon ortaya koyulabileceği göz önünde bulundurularak kararımız eki 1/5000 ölçekli kadastral pafta üzerinde işaretlendiği şekli ve "Akdeğirmen Höyüğü (?)" adı ile III (üçüncü) Derece Arkeolojik Sit olarak tescil edilmesine, ekli tescil fişinin uygun olduğuna karar verildi.

MANİSA İLİ, AKHİSAR İLÇESİ, AKSELENDİ MAHALLESİ
AKDEĞİRMEN HÖYÜĞÜ?
(ÖLÇEK:1/5000)

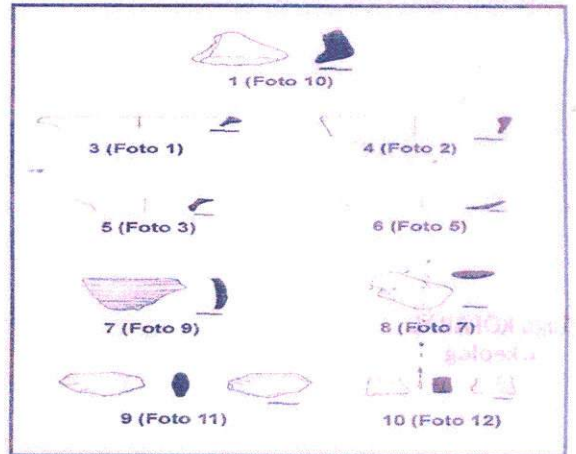
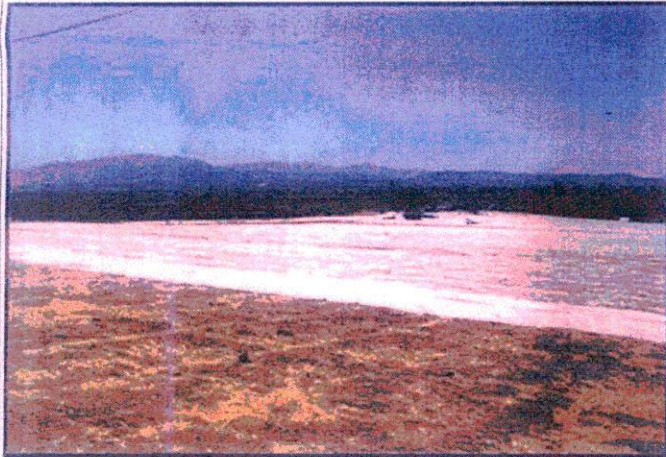


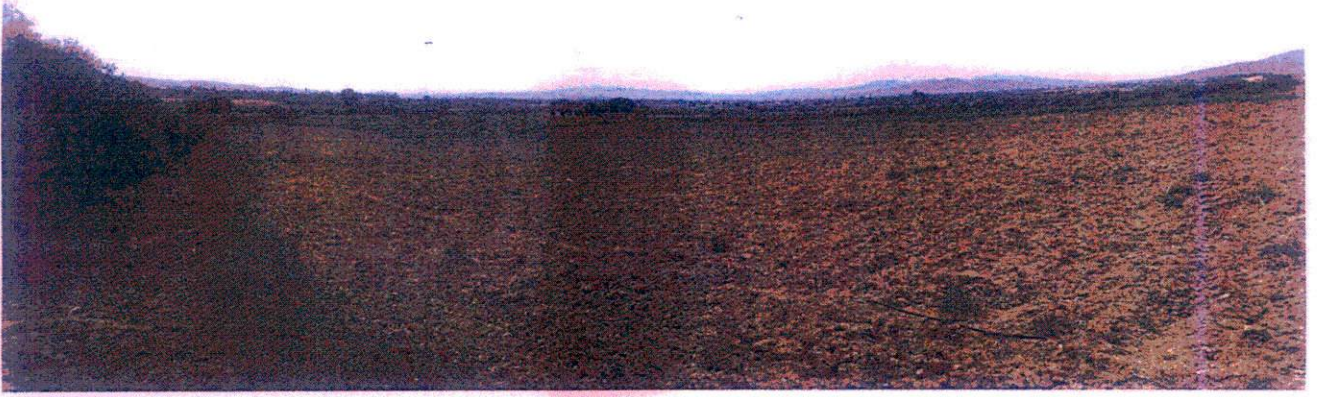
AVRUPA KONSEYİ		KÜLTÜREL VARLIKLARI KORUMA ENVANTERİ		K.V.K.E.		S İ T		ENVANTER NO		4 5 . 0 1 / 3 0 1	
T Ü R K İ Y E		KÜLTÜR VARLIKLARI VE MÜZELER GENEL MÜDÜRLÜĞÜ						HARİTA NO			
İLİ :	Manisa	İLÇESİ :	Akhisar	MAHALLE - KÖY VEYA MEVKİİ :	Akselendi Mahallesi	KADASTRO PAFTA :		ADA		PARSEL	
ADI :	Akdeğirmen Höyüğü (?)										
GENEL TANIM :	Akhisar-Gölmarmara yolu kıyısında, Yenideğirmen Mevkiinin batısında Akselendi'nin yaklaşık 2 km. doğu-güneydoğusunda, Akçeşme köyünün 2 km. güneybatısında, Akhisar-Gölmarmara yolunun 500 m. batısındadır. Yaklaşık 100x80 m.lik alanı kaplar, 6 m. yüksekliğindedir. Yüzeyde malzeme azdır. Alan ilk defa Rafet DİNÇ tarafından bir çalışma yapılmıştır. Engin AKDENİZ tarafından yayınlandığı görülmektedir.										
ŞİMDİKİ TEHLİKELER :	Tarımsal faaliyetler										
ŞİMDİKİ DURUM :	Tarla										
SİT POTANSİYELİ :	III (üçüncü) Derece Arkeolojik sit										
ŞİMDİKİ KORUMA :	Yok.										
ÖNERİLEN KORUMA :	İlgili yerel yönetim ve güvenlik birimince alanın sık sık kontrolünün yapılması ve yerel halkın konuya ilişkin bilgilendirilmesi korumaya ilişkin ivedilikle alınması gereken önlemlerdir.										
YAYIN DİZİSİ :	(R.DİNÇ " Kulaksızlar Mermer İdol Atölyesi ve Çevre Araştırmaları " XIV: Araştırma Sonuçları Toplantısı Ankara 1991, sf. 255-282) Engin AKDENİZ "2007 yılında Manisa ili ve ilçelerinde yürütülen Prehistorik - Protohistorik Yüze Araştırmaları " 26. Kazı Sonuçları Toplantısı 2.cilt Ankara 2009 sf. 255-266										
GÖZLEMLER :	Son Kalkolitik Çağ, İlk Tunç Çağı ve Orta Tunç Çağı'na ait sınırlı sayıda çanak çömlek parçası toplanmıştır. Alanda ele geçen Ağız kenarı parçası El yapımıdır ve Son Kalkolitik Çağa tarihlenmektedir. Yine el yapımı bir dip gövde parçasının benzer örnekleri ilk tunç çağına tarihlenmektedir. Tepe tarımsal faaliyetlerle büyük ölçüde zarar görmüştür tepenin kayalık olan bölümünün üst kısımlarında dikdörtgen planlı günümüze yakın dönemlerde yapılmış metruk bir yapı kalıntısı yer almaktadır tepe üzerinde yer yer açılan kaçak kazı çukurları ve yüzeyde Roma dönemine tarihlenebilecek seramik parçaları ve mezar kapağı olarak kullanıldığını düşünülen stroter parçaları bulunmaktadır. Alan içerisinde net bir şekilde höyüğün lokalizasyonu yapılamamıştır. çevrede yer alan diğer höyük yapılarından malzeme taşınmış olabileceği gibi tarımsal faaliyetler sonucu yüzeyde izleri silinmiş bir höyüğünde bulunabileceği göz ardı edilmemelidir. Söz konusu tahribat nedeni ile höyük yapısının merkezi konumu ile ilgili net bir lokalizasyon tespiti yapmak mümkün olmamıştır. Ancak alanda ileride yapılacak kazılar neticesinde yerleşim katmanlarına ve höyük yapısına ilişkin net bir lokalizasyon ortaya koyulabileceği ve I(birinci) Derece Arkeolojik sit sınırlarının belirleneceği bir sit irdelemesi yapılması gerektiği düşünülmektedir.										
KORUMA DERESESİ :											
HAZIRLAYANLAR :	24/11/2014 Tolga KOPARAL Arkeolog Yeliz CAN Harita Mühendisi										
KONTROL EDEN :	Aytac YALCINKAYA Müdür V.										
KORUMA KURULU KARARLARI :											
REVİZYON :	KORUMA KURULU ONAYI										

HARİTALAR



FOTOĞRAFLAR





T.C.
KÜLTÜR VE TURİZM BAKANLIĞI
İzmir İl Nüfus Kayıtlı Dairesi
Kocaman İlçe Nüfus Dairesi

İZMİR
KORUMAYA ALINMIŞ
29.11.2014
SAYI 4581



Tolga KOPARAL
Arkeolog